



# ANNUAIRE DES ACTEURS ET SOLUTIONS

*pour réduire  
le gaspillage alimentaire  
et la précarité  
alimentaire*

2<sup>e</sup> Édition - Septembre 2024

## Sommaire

- 06 • **Accompagnement anti-gaspi et solutions logistiques**  
Conseils et formations pour réduire le gaspillage alimentaire
- 10 • **Consommation & sensibilisation des publics**  
Tous concernés, consommons responsables
- 15 • **Aide alimentaire et solidarité**  
Paniers, repas chaud, épiceries solidaires, la diversité des services d'aide alimentaire
- 27 • **Récupération et transformation des invendus alimentaires**  
Seconde vie pour éviter le gâchis
- 32 • **Valorisation des déchets alimentaires**  
Collecte, compostage, bokashi, lombricompostage, des solutions pour une valorisation locale
- 36 • **Ressources (parmi tant d'autres)**  
Etablissements publics, réseaux, associations...
- 41 • **Appli' Anti-gaspi**  
Appli recommandées par l'ADEME et Appli locales
- 44 • **Actions Nantes Métropole**  
Pour réduire le gaspillage alimentaire

### • Au fil des pages



**Habilitation à l'aide alimentaire**

## Chiffres clés

*En France, gaspillage dans les ménages*

**60 Kg\***

**D'ALIMENTS JETÉS PAR AN ET PAR HABITANT DONT 25 KG D'ALIMENTS ENCORE CONSOMMABLES**

\*données ADEME 2023, comprenant les déchets alimentaires consommables et non consommables (peau, os...)

*à Nantes Métropole*

**LES DÉCHETS ALIMENTAIRES REPRÉSENTENT 32 % DES ORDURES MÉNAGÈRES SOIT 45 KG/AN/HABITANT.**

**C'EST 38 000 t DE DÉCHETS INCINÉRÉS TOUS LES ANS AU LIEU D'ÊTRE CONSOMMÉS OU COMPOSTÉS.**

## Annuaire des acteurs et solutions pour lutter contre le gaspillage alimentaire et la précarité alimentaire

Réduire par 2 le gaspillage alimentaire à 2025 et par 5 à 2030, tels sont les objectifs que s'est donnés la Métropole nantaise, en cohérence avec la Loi nationale Anti Gaspillage pour une économie circulaire (AGEC) de février 2020. L'information des publics est l'un des axes majeurs du Plan de réduction du gaspillage alimentaire animé par la direction des Déchets de Nantes Métropole.

*Le défi est ambitieux. Quels moyens pour y faire face ?*

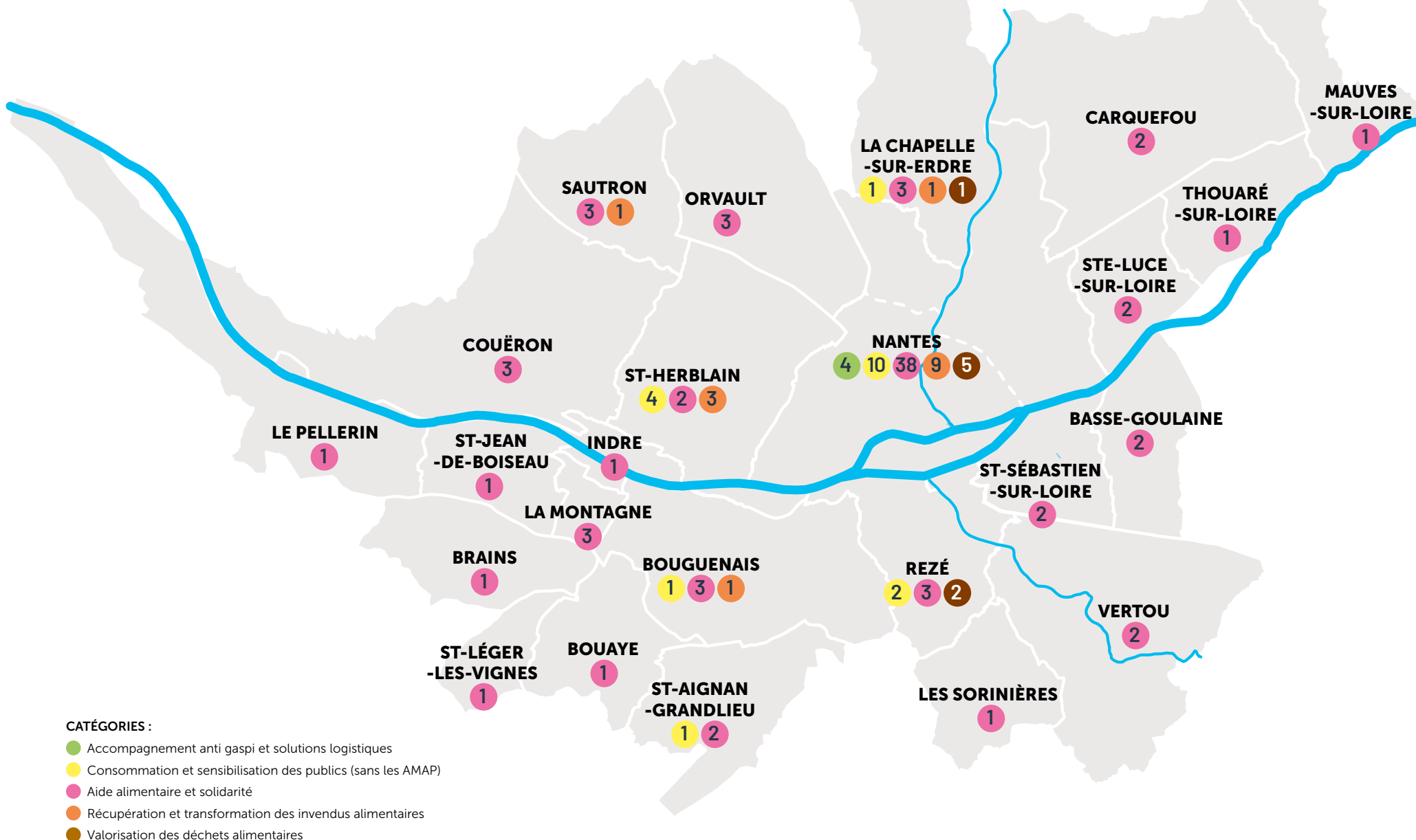
Collecte des invendus sur les marchés forains, dans les restaurants scolaires et redistribution par les associations du don alimentaire, épiceries solidaires, « gourmet bags » dans les restaurants ou applications numériques anti-gaspi, transformation des produits... Nombreuses sont les initiatives sur le territoire qui contribuent au quotidien à réduire ce gaspillage, mais également apporter une alimentation de qualité aux personnes les plus précaires. Lorsque les enjeux de solidarité, de lutte contre la précarité alimentaire croisent les enjeux environnementaux...

Cette seconde édition de l'annuaire, sans avoir la prétention de l'exhaustivité, recense des initiatives, des services, des structures publiques et privées qui agissent en faveur de la réduction du gaspillage alimentaire et de la précarité alimentaire, et apportent des solutions de proximité pour la gestion des déchets alimentaires. Vous y trouverez également des ressources et adresses de réseaux pour aller plus loin, vous pourrez aussi affiner votre recherche par thématique (aide alimentaire, sensibilisation des publics, valorisation des déchets alimentaires...), par cible (scolaires, étudiants, personnes en situation de précarité, tout public) ou par entrée géographique. Il vise à apporter une connaissance des structures existantes, faciliter la mise en réseau des structures, habitants, collectivités, et entreprises.

Bonne lecture

## Cartographie représentant le nombre d'acteurs impliqués dans la réduction du gaspillage alimentaire et/ou la précarité alimentaire sur le territoire de Nantes Métropole en 2024

(liste non exhaustive, sont représentés uniquement les acteurs répertoriés dans l'annuaire 2024)



# Accompagnement anti-gaspi et solutions logistiques



## A(r)gile

Entreprise de conseil en développement responsable, qui agit sur 3 domaines : l'alimentation durable, l'achat responsable, et la formation / sensibilisation. Elle travaille sur les projets d'alimentation durable en accompagnant les acteurs de la restauration collective, afin de les aider à répondre aux nouvelles attentes et préoccupations de leurs convives et notamment la réduction du gaspillage alimentaire.

**cible** : professionnels, collectivités

06 33 74 65 37  
[www.argileconseil.fr](http://www.argileconseil.fr)  
[contact@argileconseil.fr](mailto:contact@argileconseil.fr)

29, rue du Fresne,  
LE LOROUX BOTTEREAU

## Comerso

Entreprise à mission engagée depuis plus de 10 ans dans la lutte contre le gaspillage alimentaire et non-alimentaire via une plateforme digitale qui permet de valoriser les invendus des entreprises, à destination des associations. Elle propose ainsi aux entreprises une solution complète pour accélérer et faciliter leur transition « Zéro-Déchet », et faire de l'économie circulaire, la norme.

Elle facilite le lien entre les magasins et les associations d'aide alimentaire et assure la redistribution des dons de manière sécurisée (chaîne du froid, traçabilité de la marchandise).

**cible** : commerces

01 84 25 02 25  
[comerso.fr](http://comerso.fr)  
[support@comerso.fr](mailto:support@comerso.fr)

16, rue du Clon, ANGERS

## Le Zeste en plus

Entreprise qui accompagne les organisations et les particuliers vers une alimentation durable, respectueuse de sa santé et de la planète. Elle propose notamment des cours de cuisine, des conférences, des stands de sensibilisation et des formations à l'alimentation durable. Elle coordonne pour Nantes Métropole les Grandes Tables de l'Agglo.

**cible** : tout public

06 79 05 89 19  
[www.lezesteenplus.com](http://www.lezesteenplus.com)  
[contact@lezesteenplus.com](mailto:contact@lezesteenplus.com)

8, rue Saint-Domingue, NANTES



## Mana Verdé

Entreprise de conseil, et d'accompagnement, spécialisée dans le format événementiel. Formatrice des organisateurs d'événements (anti gaspi alimentaire, dons alimentaires, alimentation durable). Co-conceptrice de la Carte « Aidalim » avec DLC et Nantes Métropole.

**cible :** tout public  
06 70 12 63 65  
pieric.decaesteker@gmail.com

20, allée de la Maison rouge,  
NANTES

## Mon Restau responsable

Outil gratuit développé par la Fondation pour la Nature et l'Homme. Mon Restau responsable est destiné à accompagner les restaurants collectifs qui souhaitent proposer à leurs convives une cuisine saine, de qualité et respectueuse de l'environnement, dont la lutte contre le gaspillage alimentaire. Il débute par un questionnaire d'auto-évaluation facile à remplir, établissant un diagnostic des points forts et des axes d'amélioration du restaurant. Les critères d'auto-évaluation prennent en compte toutes les dernières obligations législatives et réglementaires, y compris la loi EGALIM.

**cible :** restauration collective

[www.monrestauresponsible.org](http://www.monrestauresponsible.org)



## Phenix

Entreprise qui propose des solutions sur-mesure à tous types de clients pour mettre fin au gaspillage alimentaire et non alimentaire, via une application Phenix anti-gaspi et à un réseau d'associations caritatives partenaires.

**cible :** tout public  
[wearephenix.com](http://wearephenix.com)  
[supportloire@wearephenix.com](mailto:supportloire@wearephenix.com)

4, rue Chevert, NANTES



## REEVE (Réseau éco-événement)

Réseau regroupant des acteurs de l'événementiel mobilisés autour du zéro déchet, de l'alimentation responsable et de la transition écologique en général. Rassemble des lieux, traiteurs, organisateurs, prestataires et citoyens. En charge d'animer le dispositif éco-événement de la Métropole, dont la réduction du gaspillage alimentaire sur événements. Propose des modules dédiés à cette thématique. A édité en 2022, le premier guide « zéro gaspillage alimentaire sur événements ».

**cible :** tout public  
07 83 26 90 75  
[www.reseau-eco-evenement.net](http://www.reseau-eco-evenement.net)  
[bonjour@reseau-eco-evenement.net](mailto:bonjour@reseau-eco-evenement.net)

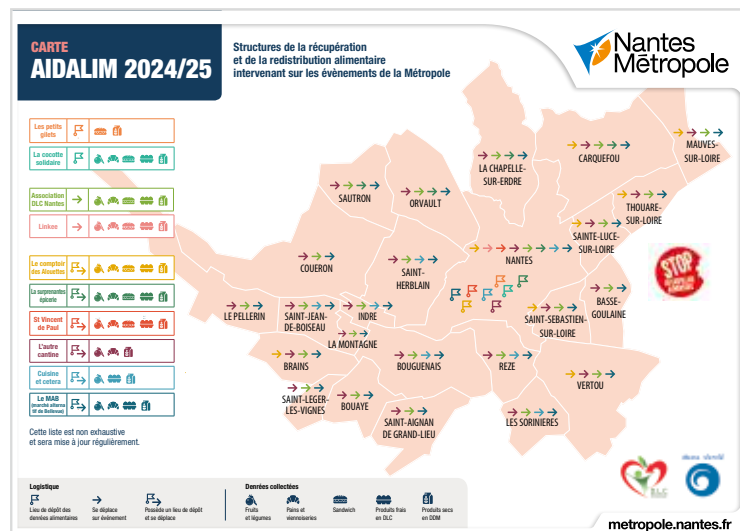
4, rue René-Viviani, NANTES

## Solaal Pays de la Loire

Association nationale reconnue d'intérêt général, qui facilite le lien entre les donateurs des filières agricoles et alimentaires et les associations d'aide alimentaire. Une antenne en Pays de la Loire existe, elle accompagne gratuitement les agriculteurs dans le don de leurs invendus (écarts de tri, surproduction, retour de commande,...) aux associations de l'aide alimentaire.

**cible :** agriculteurs  
06 73 46 22 52  
[www.solaal.org](http://www.solaal.org)  
[paysdelaloire@solaal.org](mailto:paysdelaloire@solaal.org)  
[www.facebook.com/SOLAALPaysdeLaLoire](https://www.facebook.com/SOLAALPaysdeLaLoire)

PAYS DE LA LOIRE



# Consommation & sensibilisation des publics

CIRCUIT COURT  
VRAC!



## AMAP

Associations destinées à favoriser l'agriculture paysanne et biologique. Le principe est de créer un lien direct entre paysans et consommateurs, qui s'engagent à acheter la production de ceux-ci à un prix équitable et en payant par avance. 72 AMAP sur la Métropole, voir l'annuaire des AMAP sur le site internet.

**cible :** tout public

[www.amap44.org](http://www.amap44.org)

## Bio-T-full

Association d'agriculture urbaine qui propose des ateliers citoyens sur le végétal, le lombricompostage.

[contact@bio-t-full.org](mailto:contact@bio-t-full.org)

8, rue Saint Domingue, NANTES

## CLCV (Consommation, logement et cadre de vie)

Association nationale qui défend les intérêts spécifiques des locataires, des consommateurs.trices ainsi que des usagers.ères. La CLCV anime sur Nantes Métropole des ateliers adultes et scolaires de sensibilisation notamment sur la réduction du gaspillage alimentaire et la consommation responsable.

**cible :** tout public

02 51 72 00 19 - 02 51 80 53 07

[www.clcv.org](http://www.clcv.org)

[loire-atlantique@clcv.org](mailto:loire-atlantique@clcv.org)

[saint-herblain@clcv.org](mailto:saint-herblain@clcv.org)

5, boulevard Vincent Gâche (Bâtiment Sigma 2000), NANTES

21, rue de la Chicotière,  
SAINT-HERBLAIN

## Disco Soupe

Mouvement qui œuvre pour la sensibilisation du grand public à la problématique du gaspillage alimentaire. Au cours de ses événements sont confectionnés des soupes, salades, jus de fruits qui sont ensuite redistribués soit gratuitement, soit à prix libre, dans une démarche de sensibilisation au gaspillage alimentaire.

**cible :** tout public

[discosoupe.org](http://discosoupe.org)

[www.facebook.com/DiscoSoupeNantes](https://www.facebook.com/DiscoSoupeNantes)

NANTES

## Du Pain sur la Planche

Association de diététiciennes et nutritionnistes qui apporte conseil et expertise sur le thème de la nutrition (alimentation et activités physiques) pour rendre chacun acteur de sa santé. Avec une approche globale pour faire évoluer pas-à-pas les comportements vers une alimentation saine et durable, une activité physique quotidienne...

**cible :** tout public

06 24 94 00 93

[association@dupainsurlaplanche.org](mailto:association@dupainsurlaplanche.org)

[www.dupainsurlaplanche.org](http://www.dupainsurlaplanche.org)

PAYS DE LA LOIRE

## Environnements solidaires

Association qui accompagne les habitants dans la gestion de leurs encombrants et les sensibilise au réemploi de leurs objets, au compostage et aux gestes éco-citoyens de manière générale.

**cible :** tout public

06 67 75 29 69

[www.environnements-solidaires.org](http://www.environnements-solidaires.org)

[contact@environnements-solidaires.org](mailto:contact@environnements-solidaires.org)

1, rue de Cahors, SAINT-HERBLAIN

## L'Agronaute

Ferme urbaine solidaire et récréative créée par l'association La SAUGE, dans l'ancien MIN de Nantes. Lieu qui sensibilise les publics à la biodiversité avec une offre d'animations et d'ateliers.

<https://www.lagronaute.fr/>  
[contact@lasauge.fr](mailto:contact@lasauge.fr)

rue du Sénégal, NANTES

## L'épicerie ADDA

Lieu d'échanges et de partages sur les modes de consommation raisonnée et éthique. On trouve un coin épicerie avec des produits locaux, des paniers de légumes, des cosmétiques organiques et zéro déchet, la mise à disposition d'un composteur, la mise en place d'ateliers.

**cible :** tout public

[contact@adda.asso.fr](mailto:contact@adda.asso.fr)  
[www.facebook.com/pg/lepiceriedadda](https://www.facebook.com/pg/lepiceriedadda)

18, rue de Savenay, NANTES

## La Banque Alimentaire

Elle anime un programme « Bons gestes et Bonne assiette » pour accompagner les personnes vers une alimentation favorable à la santé, à petit budget, tout en créant du lien social. Des ateliers adaptés et co-construits avec les participants ainsi que des outils pédagogiques sont proposés pour favoriser l'autonomie et redonner du pouvoir d'agir sur son alimentation.

[ba440.nutrition@banquealimentaire.org](mailto:ba440.nutrition@banquealimentaire.org)



©Rodolphe Delaroque

## La Ferme Des Mille Bras

Ferme participative et solidaire au sein de laquelle chacun.e peut venir mettre les mains à la terre (lors des «brassées»), pour apprendre, expérimenter en collectif, et pour se reconnecter à son alimentation et à celles et ceux qui la produisent. La mission principale de l'association est de donner accès à une alimentation de qualité et saine, produite au niveau local tout en préservant l'humain et la biodiversité.

**cible :** tout public

[contact@millebras.fr](mailto:contact@millebras.fr)  
<https://millebras.fr/>

49, rue Jules Vallès, BOUGUENAIS

## La Galerie Zéro Déchet

Association créée en 2018, elle est avant tout un lieu témoin d'information, de sensibilisation et d'expérimentation autour des principes du mode de vie Zéro Déchet. Il est animé collectivement par l'association et les acteurs du territoire.

**cible :** tout public

<http://lagalerieduzerodechet.fr>

5, rue Fénelon, NANTES

## Les autres possibles

Association Nantaise qui édite le guide de la consommation engagée « Nantes durable et solidaire », elle est également à l'initiative de l'exposition « Se nourrir avec la planète », dédiée aux enjeux de l'alimentation.

**cible :** tout public

<https://lesautrespossibles.fr/>

26, rue Alsace Lorraine, REZÉ

## Les Petits Pieds Nantais

Association qui s'organise autour de différents projets afin de promouvoir un mode de vie plus respectueux de l'environnement auprès des étudiants. Elle organise une AMAP, des marches pour le climat, la mise en place d'un Lab citoyen, des stands de sensibilisation avec distribution de cendriers de poche pour réduire l'empreinte des cigarettes, des battles clean walk pour collecter et recycler les déchets et un projet de compost/potager sur le campus pour réduire les déchets et développer une activité nourricière. Elle participe aux Rendez-vous de la transition énergétique.

**cible :** étudiants et usagers du campus

Instagram : @petits.pieds.nantais  
[amap.univ.nantes@gmail.com](mailto:amap.univ.nantes@gmail.com)

Pôle Étudiant Chemin de la Censive du Tertre, NANTES

## Nantes Ville Comestible

Association qui œuvre depuis 2016 pour accélérer la transition agro-écologique et alimentaire sur la métropole nantaise. Elle anime la Maison des agricultures urbaines de l'alimentation durable (MAUAD) un réseau fédérateur des acteurs de transition agricole et alimentaire. Elle porte deux grandes missions : la coordination du festival des 48h de l'agriculture urbaine et la création et animation de potagers solidaires.

**cible :** tout public

07 82 93 04 64  
[bonjour@nantesvillecomestible.fr](mailto:bonjour@nantesvillecomestible.fr)

5, place Gabriel Trarieux, NANTES



## OCEAN - Régie de Quartier

Association qui propose aux habitants différents services de proximité dont :

- un restaurant social avec des prix adaptés à la situation des personnes.
- des légumes bio produits sur le chantier d'insertion qui apportent aux habitants des alternatives pour une alimentation plus saine, locale, et adaptée financièrement aux revenus les plus modestes. Des conseils alimentaires et de préparation sont apportés aux bénéficiaires.

Le restaurant social au Carré des Services  
15 rue d'Arras à Saint-Herblain  
Ouvert du lundi au vendredi uniquement le midi (12h00 à 13h30)

Vente de légumes, Place des Lauriers, Nantes

Ouvert le lundi de 15h à 19h

<https://ocean-insertion-44.org/>

[accueil@ocean-rdq.org](mailto:accueil@ocean-rdq.org)

15, rue Gustave Eiffel, SAINT-HERBLAIN

## PAMM (Prêts à mieux manger)

Association qui anime des ateliers pour apprendre à mieux manger. Ateliers de cuisine, ateliers d'organisation, de gestion du budget... tout pour répondre concrètement et avec plaisir aux enjeux du mieux manger. Zéro gaspi, fait maison sans emballage de A à Z, bio tout en gérant son budget, local et de saison, tout cela s'apprend dans l'échange de pratiques et la découverte de solutions et d'astuces pour passer à l'action.

**cible :** tout public

06 87 40 48 53  
[www.associationpamm.weebly.com](http://www.associationpamm.weebly.com)  
[associationpamm@gmail.com](mailto:associationpamm@gmail.com)

8, rue des buissons,  
LA CHAPELLE-SUR-ERDRE

## Scopéli

Supermarché coopératif et participatif. Les clients sont les coopérateurs et participent au fonctionnement du supermarché en sélectionnant les produits, en les achetant et en donnant du temps chaque mois pour assurer l'ouverture du magasin. Il s'inscrit dans une démarche d'accès à une alimentation saine et durable, accès à une économie de proximité. Il y a un souhait affiché de lutter contre le gaspillage alimentaire et le suremballage. 2800 coopérateurs environ. Souscription : une part sociale à 10 € (à vie).

**cible :** adhérents

02 85 52 92 07

[www.scopeli.fr](http://www.scopeli.fr)  
[contact@scopeli.fr](mailto:contact@scopeli.fr)

20, rue de l'Abbé Grégoire, REZÉ

## VRAC Métropole Nantes (Vers un Réseau d'Achat en Commun)

Association qui développe des groupements d'achats dans les quartiers prioritaires des villes, dont l'objectif est de proposer l'accès au plus grand nombre à une alimentation de qualité. Vrac propose des produits locaux, bio et/ou issus de l'agriculture paysanne, à des prix bas grâce à la massification des commandes et à la limitation des emballages. Depuis la création de l'association en octobre 2020, sept quartiers sont couverts (Bellevue/Saint-Herblain, Breil, Dervallières, Bottière, Malakoff et Orvault Plaisance), sept cents

foyers adhérents, 2 000 commandes et dix tonnes de produits écoulés en 2024.

**cible :** habitant.e.s des quartiers prioritaires



06 61 48 34 46

[www.nantes.vrac-asso.org](http://www.nantes.vrac-asso.org)

[Contact-nantes@vrac-asso.org](mailto:Contact-nantes@vrac-asso.org)

8, rue Maurice Sibille, NANTES

*Les épiceries éphémères ont lieu une fois par mois dans un équipement du quartier.*

## Zéro Waste Nantes

Association de promotion de la démarche zéro déchet, zéro gaspillage à tous les niveaux, qui donne la priorité à la réduction à la source. Actions complémentaires, groupes locaux sont les moyens d'agir de l'association.

**cible :** tout public

Instagram : @zerowastenantes

NANTES

## Pour aller plus loin

### LIVRET « POTAGERS SOLIDAIRES AU FIL DES SAISONS »

<https://metropole.nantes.fr/actualites/2024/environnement-nature/livret-recettes-potagers>

### GUIDE NANTES DURABLE ET SOLIDAIRE

<https://lesautrespossibles.fr/sortie-guide-nantes/>



# Aide alimentaire et solidarité



## 5Ponts

« Village associatif », initié par l'association Les Eaux Vives, composé d'un accueil de jour, d'une halte de nuit, d'un restaurant social, d'un centre d'hébergement, d'une cafétéria solidaire, d'une ferme urbaine et d'un marché solidaire.

**cible** : personnes en situation de précarité



[5ponts-nantes.eu](http://5ponts-nantes.eu)

[contact@5ponts-nantes.fr](mailto:contact@5ponts-nantes.fr)

Restaurant social

Du lundi au vendredi de 12h à 14h  
12, allée Nicole Girard-Mangin, NANTES

## ABEJ

Petite distribution alimentaire à la Haluchère  
Les 1<sup>ers</sup> et 3<sup>es</sup> mardis du mois de 20h30 à 22h

<https://abej-solidarite.fr>

Rue de la Petite Baratte - NANTES

## Action froid

Association qui vient en aide aux sans-abri lors des grandes vagues de froid mais aussi tout au long de l'année. L'association fournit du matériel de survie au moyen de maraudes.

**cible** : personnes en situation de précarité

[www.actionfroid.org](http://www.actionfroid.org)  
[nantes@actionfroid.org](mailto:nantes@actionfroid.org)  
[www.facebook.com/groups/actionfroid.nantes](https://www.facebook.com/groups/actionfroid.nantes)

Vendredi à partir de 20h

NANTES

## ADRA

Association qui organise des maraudes alimentaires, d'hygiène et permet du lien social.

**cible** : personnes en situation de précarité



02 40 49 65 18

42, boulevard Auguste Peneau, NANTES

Dimanche de 11h30 à 14h



## AFILA

Association qui organise des distributions de colis alimentaires (1 fois par mois au cœur du quartier Pin Sec)



[Assodesfemivoiloiratlantiq@gmail.com](mailto:Assodesfemivoiloiratlantiq@gmail.com)

## Association Anef-ferrer

Association qui se donne pour mission de lutter contre l'exclusion. Leur action sociale se développe autour de l'accueil, l'accompagnement social, le logement, l'hébergement et l'aide alimentaire.

**cible** : personnes en situation de précarité



02 40 48 05 33  
[www.anef-ferrer.fr](http://www.anef-ferrer.fr)

11, bis boulevard des Martyrs Nantais,  
NANTES

Horaires d'ouverture :  
Lundi au vendredi : 9h00 - 12h30  
et 13h30 - 17h00

## Banque alimentaire

Premier réseau d'aide alimentaire en France, le réseau lutte contre la précarité et le gaspillage alimentaire. Les Banques Alimentaires collectent chaque année sur tout le territoire des denrées alimentaires auprès de la grande distribution, de l'industrie agroalimentaire, des agriculteurs et du grand public, avec également l'aide de l'Union européenne et de l'Etat, pour les distribuer à un réseau d'associations (dont les épiceries sociales) et CCAS partenaires (Centre Communaux d'Action Sociale).

**cible** : associations de redistribution alimentaire



02 40 52 03 61  
[ba44.banquealimentaire.org](http://ba44.banquealimentaire.org)

5, rue René Fonck,  
SAINT-AIGNAN-DE-GRAND-LIEU

## Bellevue 2000

Association d'entraide et d'action sociale. Donner du temps pour la réalisation d'une activité (ateliers cuisines, collecte avec la banque alimentaire) avec en contrepartie une aide alimentaire et un suivi individuel. Elle anime aussi une épicerie solidaire.

**cible** : habitants



09 60 45 92 30

3, rue Romain Rolland, NANTES

Horaires d'ouverture : Lundi, mardi,  
jeudi et vendredi : 9h00 - 18h00

## Brin de causette

Association qui a pour objectif de rencontrer les personnes en difficulté autour d'un petit déjeuner.

**cible** : personnes en situation de précarité



02 40 20 31 79

1, bis rue Sarrazin, NANTES

Horaires d'ouverture :  
Du lundi au samedi : 7h00 - 10h45

## Cafej 44

Association qui distribue des produits alimentaires et aide les familles en situation de précarité.

**cible** : personnes en situation de précarité



06 15 91 52 50

Maraude alimentaire  
Le jeudi de 19h30 à 20h30

Place de la Petite-Hollande

14, rue Docteur Pouzin-Malègue,  
NANTES

Distribution :  
Lundi (une fois par mois)

## CampuSolidaire

Association étudiante qui a pour objectifs d'accueillir, conseiller, orienter, informer les étudiants de façon générale et plus particulièrement faciliter l'intégration des étudiants étrangers. L'association propose notamment des colis alimentaires une fois par mois. **Public** : étudiant(e)s en situation précaire.



07 49 38 14 67  
[campusolidaire@gmail.com](mailto:campusolidaire@gmail.com)  
[www.facebook.com/CampuSolidaire.Nantes](https://www.facebook.com/CampuSolidaire.Nantes)  
Instagram : @campusolidaire

11, rue Santos Dumont, NANTES  
Salle Olga Chalon (Tram 2 et Bus 96)

Distribution (1 jeudi par mois) : 18h30-  
20h30



## Carquefou Partages

Association solidaire, au service des familles bénéficiaires désignées par le CCAS de Carquefou. Elle dispose d'une épicerie solidaire et d'un vestiaire.

**cible** : personnes en situation de précarité



02 28 23 26 89

[carquefou-partages@orange.fr](mailto:carquefou-partages@orange.fr)

Rond-point de l'ONU, boulevard de l'Epinay, CARQUEFOU

Horaires d'ouverture :

Les vendredis : 14h00 - 17h30

## Casse ta routine

Association qui a pour objectifs de faire du relais et de la médiation auprès des institutions, de l'accompagnement social pour les adultes et les jeunes. Elle propose une aide alimentaire occasionnelle pour les habitants des quartiers nord.

**cible** : habitants des quartiers Nantes nord

02 72 65 94 47

[www.cassetaroutine.com](http://www.cassetaroutine.com)  
[cassetaroutine@gmail.com](mailto:cassetaroutine@gmail.com)

7, rue Jacques Cartier, NANTES

## Cop'1 - Solidarités Étudiantes

Association qui porte assistance à tout.e étudiant.e dans le besoin avec, en premier lieu, l'organisation de distributions gratuites de denrées et d'invidus alimentaires.

**cible** : étudiant(e)s

Instagram : @cop1nantes  
[nantes@cop1.fr](mailto:nantes@cop1.fr)

NANTES

## Croix-rouge française

Association nationale qui distribue près de 60 millions de repas grâce à son maillage territorial et ses 15 000 bénévoles. L'écoute et l'orientation de chaque personne, alliées à la réalisation d'actions collectives visent à développer le lien social autour de l'alimentation. Des dispositifs variés et complémentaires (épicerie sociale, distribution de paniers alimentaires et de repas chauds, aide d'urgence, dispositifs itinérants) permettent d'apporter une réponse adaptée aux besoins de chaque territoire et des personnes accompagnées, dans le respect de la dignité de chaque individu.

**cible** : personnes en situation de précarité



02 40 74 66 82

[www.croix-rouge.fr/Annuaire/UNITE-LOCALE-DE-NANTES10](http://www.croix-rouge.fr/Annuaire/UNITE-LOCALE-DE-NANTES10)

10, rue d'Athènes, NANTES

Distribution : Lundi, mardi, jeudi et vendredi : 14h à 16h30



## Du monde dans la cuisine

Association qui organise des ateliers cuisine au bénéfice de demandeurs d'asile. C'est un groupement d'entraide et de solidarité.

**cible** : personnes en situation de précarité



[dumondedanslacuisine@gmail.com](mailto:dumondedanslacuisine@gmail.com)

13, rue d'Havelooze, NANTES

## Épicerie sociale Au p'tit plus

Épicerie sociale dont l'accès est octroyé de façon ponctuelle en cas de difficultés financières et sociales (isolement, fragilité). Les bénéficiaires disposent chaque mois d'un chéquier utilisable à l'épicerie sociale. Il leur permet de s'approvisionner en nourriture, produits d'entretien ou produits d'hygiène. L'épicerie est aussi un lieu d'accompagnement.

**cible** : personnes en situation de précarité

02 40 84 45 41

[www.reze.fr/pratique/aides-sociales-social/beneficier-daides-alimentaires/](http://www.reze.fr/pratique/aides-sociales-social/beneficier-daides-alimentaires/)

32, Victor Fortun, REZÉ

## Épicerie solidaire au Cesam

Centre d'Échanges Solidaires et d'Aide Municipale (CESAM) apporte un soutien alimentaire aux familles bénéficiaires, qui peuvent y trouver les produits de qualité dont elles ont besoin au quotidien : épicerie, produits frais, fruits et légumes, surgelés, produits d'hygiène et d'entretien ménager. Lieu d'approvisionnement, de convivialité, de conseils et d'animations.

**cible** : bouguenais.es en situation de précarité

02 40 65 01 23

[www.bouguenais.fr/fr/lepicerie-solidaire-cesam@ville-bouguenais.fr](http://www.bouguenais.fr/fr/lepicerie-solidaire-cesam@ville-bouguenais.fr)

2, rue Célestin Freinet, BOUGUENAIS

Horaires d'ouverture : Mardi et jeudi : 9h00 - 12h00 et 14h00 - 17h30

## Épicerie solidaire Escale

Action de dynamisation portée par l'Union des Associations Socioculturelles de Couéron, grâce à un espace pour faire escale, se poser, et mieux repartir ensuite.

**cible** : personnes en situation de précarité

02 40 38 31 99

[csc-henri-normand.centres-sociaux.fr/epicerie-solidaire](http://csc-henri-normand.centres-sociaux.fr/epicerie-solidaire)  
[c.h.n.secretariat@orange.fr](mailto:c.h.n.secretariat@orange.fr)

Centre Henri Normand place des Cités, COUERON

## Épicerie solidaire Pain d'Épices Riz

Épicerie solidaire où les usagers y trouvent un service complet : ils peuvent choisir les produits, participer à des ateliers et bénéficier d'un accompagnement social. Les travailleurs sociaux déterminent qui peut ou non bénéficier de l'aide alimentaire. Les produits sont vendus à petits prix. L'épicerie est co-gérée par la Mairie et l'association Sainte-Luce Solidaire.

**cible** : personnes en situation de précarité



02 40 68 16 56

[www.sainte-luce-loire.com/economie-locale-et-solidaire](http://www.sainte-luce-loire.com/economie-locale-et-solidaire)

Allée Eudes de Frémond, SAINTE-LUCE-SUR-LOIRE

## Épicerie solidaire Vertou

Épicerie Solidaire qui s'adresse aux personnes en difficulté en lien avec le CCAS. Les dons alimentaires de produits frais proviennent des magasins via la Banque alimentaire et les achats effectués en grande surface par l'association. L'Épicerie fonctionne comme un supermarché pour les bénéficiaires.

**cible** : personnes en situation de précarité

02 51 71 05 05

<https://vertou.fr/vivre/solidarite/epicerie-solidaire-et-boutique/>

39, rue Henri Delaye, VERTOU

Horaires d'ouverture : Les 2<sup>e</sup> et 4<sup>e</sup> jeudi et vendredi de chaque mois : 9h00 - 12h00 et 14h00 - 17h00

## Espace Agnès Varda

Équipement municipal de la Ville de Nantes qui regroupe le restaurant social Pierre-Landais et les Bains-douches. Ce lieu d'accueil, de restauration, de santé et d'hygiène accueille les plus précaires. La structure répond à la demande grandissante pour les populations fragiles, SDF, travailleurs précaires ou personnes isolées.

**cible** : personnes en situation de précarité

02 40 41 53 00

<https://metropole.nantes.fr/espace-agnes-varda>

16, rue Pierre Landais, NANTES

## Hom'less

Association qui a pour objectif de venir en aide à toute personne en situation de précarité, en organisant des distributions de repas et de produits d'hygiène.

Une « épicerie solidaire » est mise en place sur le lieu de distribution, où des produits arrivants à DLC sont distribués gratuitement (légumes, produits secs...).

**cible** : personnes en situation de précarité



07 82 75 56 04  
asso.homeless@gmail.com

111, rue de la Corniche, NANTES

Distribution : Vendredi (marché de Talensac) : 20h00 - 22h00

## Horeb 44

Association qui a pour objectif de contribuer à apporter une réponse aux problèmes de la faim par la collecte, la redistribution de surplus et de dons alimentaires et de lutter contre le gaspillage.

**cible** : personnes en situation de précarité



07 49 59 45 06

39, rue du Moulin Guibreteau, REZÉ

## L'autre cantine

Association qui vient en aide aux migrants en cuisinant et réalisant des distributions alimentaires mais aussi des produits d'hygiène ou des vêtements. L'Autre Cantine prépare chaque jour entre 150 et 200 repas pour les personnes à la rue, distribués quotidiennement au marché de Talensac à 19h.

**cible** : personnes en situation de précarité



07 85 55 99 87  
lautre.cantine.nantes@gmail.com

18, rue de Cornulier, NANTES

Distribution :  
Tous les jours (Talensac) : 19h00

## La Cloche Pays de la Loire

Association qui vise à changer le regard porté sur le monde de la rue et encourage le « faire ensemble » entre voisins, pour une société plus inclusive.

La Cloche porte le projet Carillon : un réseau de commerçants solidaires qui ouvrent leurs portes aux personnes sans domicile ou aux personnes en grande précarité offrant les services : accès à l'eau, accès aux toilettes, rechargement du téléphone, et des repas sous forme de bons. Création des soupes impopulaires que l'association anime plusieurs fois dans l'année à différents endroits de la Ville et également au Théâtre Universitaire, pour offrir une soupe ou un smoothie aux étudiant(e)s à partir d'inventus cuisinés avec des bénévoles sans domiciles.

**cible** : personnes en situation de précarité

06 95 15 80 74  
nantes@lacroche.org  
www.facebook.com/LaClochePDLL

5B, place de la Manu, NANTES

## La Fraternité « Écoute de la Rue »

Association qui rencontre, dans la rue, des personnes sans domicile, pour un accompagnement solidaire vers une existence meilleure. Elle propose une aide alimentaire.

**cible** : personnes en situation de précarité



02 40 29 02 15  
ecoutedelarue@orange.fr

43, rue de Coulmiers, NANTES



## La Goutte d'O

Association qui a pour objectif d'offrir aux jeunes l'opportunité de développer des actions et projets visant principalement à lutter contre l'isolement, créer et développer du lien social, dynamiser la vie de quartier, améliorer le cadre de vie et enfin sensibiliser à l'environnement.

O'maraude : mobilisation chaque hiver pour distribuer des repas aux sans abris.

**cible** : personnes en situation de précarité

07 82 46 47 96  
lagouttedo.org  
contact.lagouttedo@gmail.com

15, rue d'Arras, Carré des services,  
SAINT-HERBLAIN

## La porte ouverte chapelaïne

Association qui a deux entités qui se complètent : vestiaire et épicerie solidaire à destination des nombreuses familles chapelaïnes en difficulté passagère.

**cible** : personnes en situation de précarité



02 40 93 35 49  
assopoc@yahoo.fr

4, rue de la Hautière,  
LA CHAPELLE SUR ERDRE

Distribution :  
Les mercredis : 9h00 - 11h00



## La SurpreNantes Epicerie

Association étudiante qui a pour objectif de distribuer gratuitement des inventus, des denrées alimentaires et des produits d'hygiène à des étudiants en situation de précarité.

**cible** : étudiant(e)s



lasurprenantesepicerie@gmail.com  
https://lasurprenantesepicerie.fr/

Chemin de la Censive du Tertre,  
NANTES

Distribution : les lundis de 16h45 à 18h30 hors période de vacances universitaires, sur inscription préalable via les réseaux sociaux.

## Le devoir d'agir

Association qui organise notamment la distribution de repas chauds durant la période hivernale dans plusieurs points de distributions.

**cible** : personnes en situation de précarité

07 69 75 14 31  
LDA.nantes@hotmail.com

2, rue du Pré Hervé, NANTES

## Le Frig'o Dons

Frigo solidaire de la Montagne géré par les bénévoles de la Commune.

Le Frig'o dons est un espace libre de collectes et de dons de produits alimentaires frais et secs, mis à disposition de tous les habitants de La Montagne. Son objectif est de lutter contre le gaspillage alimentaire participer à la solidarité locale être un lieu de partage et de rencontre. Des distributions alimentaires menées par le CCAS de La Montagne sont organisées 1 fois par mois, à destination des Montagnards en précarité.

**cible** : Habitants de La Montagne

https://frigodons.org

LA MONTAGNE

## Le logis saint Jean

Association qui offre un lieu de rencontres et accompagne les personnes isolées, demandeurs d'asile et déboutés du droit d'asile. Elle organise la distribution de paniers repas.

**cible** : personnes en situation de précarité



02 40 35 60 79

11, rue du Chapeau Rouge, NANTES

Horaires d'ouverture :

Lundi et vendredi : 13h00 - 15h00

## Le marché alternatif de Bellevue (MAB)

Collectif qui confectionne des paniers alimentaires à partir d'inventus de supermarchés et du MIN et qui les distribue aux familles à faible revenu de Bellevue. Cette initiative a vu le jour avec la crise sanitaire.

**cible** : personnes en situation de précarité



06 89 72 57 51 - 06 04 05 81 62

Centre socioculturel de Bellevue,  
25, rue Jamet, NANTES

Distribution : Les mardis



©Rodolphe Delaroque

## Le Wattignies - Commun'île

Tiers lieu convivial et solidaire, tourné vers le quartier. Il est composé d'un bar-restaurant, un espace de vie et événementiel, une ressourcerie de plantes, des ateliers de réparation de sièges et vélos, des puces et des associations nantaises solidaires (Etmadouche, La Brocante Verte, La Cloche qui donne les informations sur le Carillon et sur les dispositifs Nantais de l'urgence sociale). Installation en 2023 d'un frigo solidaire au Wattignies, frigo en libre-service où chacun peut venir se servir selon ses besoins.

**cible** : tout public

07 88 39 72 83

wattignies@communile.fr

www.facebook.com/

WattigniesNantesOfficiel

13, boulevard des Martyrs Nantais de la  
Résistance, NANTES

## Les 1000 fleurs du colibri

Première épicerie sociale nantaise, implantée à Bottière Pin-Sec, gérée par le CCAS de Nantes. On peut y trouver à tarifs minimes aliments secs, primeurs, produits frais et surgelés.

L'accès est réservé aux personnes résidant à Nantes depuis plus de 3 mois, sous conditions de ressources et après évaluation sociale.

02.51.89.02.48

3 rue de Valenciennes, NANTES

Ouvert le mercredi de 9h30 à 13h et de  
14h à 16h30 et le jeudi de 14h à 16h30

## Les p'tits gilets

Association qui organise des maraudes tous les lundis soirs dans les rues de Nantes dont 2 circuits dans le Centre Ville. Elle vient en aide aux sans abris de toutes origines sociales et géographiques.

**cible** : personnes en situation de précarité

lesptitsgiletsnantes@gmail.com

www.facebook.com/LesPtitsGiletsNantes

Horaires précisés sur le site :

https://associationlesptitsgilets.org/  
lassociation/nos-actions/

Maraude tous les lundis de 19h15  
à 22h30

NANTES

## Les Restos du Cœur

Association nationale reconnue d'utilité publique, sous le nom officiel « les Restaurants du Cœur - les Relais du Cœur ». Ils ont pour but « d'aider et d'apporter une assistance bénévole aux personnes démunies, notamment dans le domaine alimentaire par l'accès à des repas gratuits, par la participation à leur insertion sociale et économique, ainsi qu'à toute action contre la pauvreté sous toutes ses formes ». Pour les repas, les Restos achètent directement des produits mais reçoivent aussi de nombreux dons de particuliers ou d'entreprises lorsque les produits ne sont pas conformes aux normes ce qui permet de lutter contre le gaspillage alimentaire. Ils mènent différentes actions notamment les Bus du Cœur, la mise en place de centres de distribution etc. Distributions à Nantes, Orvault, Saint-Sébastien-sur-Loire, La Chapelle sur Erdre, Saint-Herblain, Saint-Jean-de-Boiseau, Le Pellerin, Couëron.

**cible** : personnes en situation de précarité



02 28 23 51 51

Restaurants du Cœur de la Loire Atlantique

5, rue de la Garde, NANTES

www.restosducoeur44.org

Contactez l'une des 7 antennes locales :

Le Pellerin, Couëron, Saint-Herblain,  
La Chapelle-sur-Erdre, 2 à Nantes,  
Saint-Sébastien sur Loire.

## Lysma

Association qui lutte contre la précarité et le gaspillage alimentaire et non alimentaire. Mutualisation de ressources dans le cadre de la gestion et l'animation d'un espace partagé afin d'assurer la collecte d'inventus alimentaires, la distribution de colis alimentaires et de biens collectés. Assure une dynamique d'animation territoriale qui permet de créer du lien avec des personnes ou familles très isolées, sensibiliser à la santé par l'alimentation via des ateliers de cuisine, l'animation d'un jardin participatif, la valorisation des bio-déchets, le développement d'une recyclerie.



06 17 97 76 61

associationlyisma@gmail.com

13, rue d'Angleterre 7, NANTES

## Nouveau départ

Association qui propose et apporte une relation d'aide aux personnes traversant des moments de vie difficiles. Nouveau Départ propose des distributions alimentaires tous les jeudis soirs, place de la Petite Hollande, et aussi des maraudes dans le centre-ville de Nantes.

**cible** : personnes en situation de précarité



06 15 91 52 50

5, rue Fénélon, NANTES

Permanence (Pôle associatif Dulcie  
September) : Mercredi : 9h00 - 12h00

Distribution alimentaire (Place de la  
Petite Hollande) : 19h30 - 20h30

## Ordre de Malte (Œuvres hospitalières françaises de l'Ordre de Malte)

Organisation engagée au service des plus fragiles, elle développe des programmes d'actions spécifiques auprès des personnes fragilisées par l'exclusion, la maladie, le poly-handicap et les catastrophes humanitaires. L'antenne de Nantes propose des petits déjeuners, des distributions de soupes et de cafés sous chapiteau et effectue des maraudes dans le centre ville.

**cible** : personnes en situation de précarité



06 03 19 30 38

delegation44@ordredemaltefrance.org

7, chemin de la Censive du Tertre,  
NANTES

Petits déjeuners (Cours Saint-Pierre)  
tous les dimanches (période hivernale  
fin novembre/fin mars) : 9h00 - 11h30

Maraudes tous les mercredis : 18h30 -  
20h centre ville de Nantes

## Partage Solidarité Orvault (PSO)

Association qui distribue des colis alimentaires ponctuels et d'urgence, sur place ou livraison à domicile.

**cible :** habitant-es orvaltais-es en situation de précarité



07 87 83 26 46  
[partagesolidariteorvault@gmail.com](mailto:partagesolidariteorvault@gmail.com)

Ferme du Bignon, accès 1 rue Alphonse Laveran ou 25, rue Alfred Nobel, ORVAULT

Tram 3, arrêt « Bignon » ou « Jean Rostand »

Horaires d'ouverture : vendredi et samedi 14h30-16h / lundi matin

## Projets Solidaires dans la Cité

Créée en 2016 à Nantes, l'association agit pour garantir à chacun.e l'accès aux droits fondamentaux, redonner le pouvoir et la confiance d'agir et créer du lien social grâce à la force du collectif. L'association organise des distributions de paniers de fruits et légumes bio et locaux à tarif solidaire : Solimarché :

- à Bottière au Bô Café le jeudi de 16h30 à 18h (71 rue de la Bottière).
- à Port Boyer le vendredi de 15h30 à 17h30, au CSC Accoord (7 rue de Pornichet).
- au Ranzay chez Manou Partages le vendredi de 15h à 17h30 (12 rue Hermann Geiger).

L'épicerie solidaire Le Comptoir d'Halvêque propose également des légumes à tarif solidaire et du vrac à prix coûtant tous les mardis matin de 10h30 à 12h, sur inscription préalable. L'association organise également des ateliers cuisine, repas partagés, ateliers nutrition et visites de fermes maraîchères.

Ouvert à toutes et tous, tarifs adaptés en fonction du revenu des foyers et du lieu de résidence

L'épicerie solidaire Le Comptoir d'Halvêque propose également des légumes à tarif solidaire et du vrac à prix coûtant tous les mardis matin de 10h30 à 12h, sur inscription préalable.

L'association organise également des ateliers cuisine, repas partagés, ateliers nutrition et visites de fermes maraîchères.

Ouvert à toutes et tous, tarifs adaptés en fonction du revenu des foyers et du lieu de résidence

07 57 18 98 79

[concidaire@gmail.com](mailto:concidaire@gmail.com)  
[www.projets-solidaires-dans-la-cite.org](http://www.projets-solidaires-dans-la-cite.org)

NANTES

## Proxidon

Plateforme numérique des Banques Alimentaires, qui permet aux associations d'aide alimentaire de collecter les surplus et invendus encore consommables des donateurs situés aux alentours grâce à un système d'échange associé à la géolocalisation.

Le donateur crée un panier, le publie sur la plateforme et une alerte SMS et mail est envoyée aux associations de proximité. L'association intéressée réserve le panier puis se rend chez le donateur pour le récupérer.

ProxiDon vise à renforcer la solidarité alimentaire locale en mettant en place un système innovant de collecte, de redistribution et de valorisation des denrées alimentaires, tout en luttant contre le gaspillage alimentaire.

**cible :** Associations redistributrices de l'aide alimentaire / commerçants de l'agroalimentaire / agriculteurs / maraîchers



06 70 48 98 45  
[ba440.proxidon@banquealimentaire.org](mailto:ba440.proxidon@banquealimentaire.org)

<https://www.proxidon.fr/>

## RAPI (Rencontre Amitiés et partages Interculturels)

Association du quartier Bellevue à Saint-Herblain. Lieu d'échanges qui accueille ateliers de cuisine et activités socioculturelles. Suite à la crise sanitaire, l'association a décidé d'organiser des distributions et des livraisons de repas pour les personnes âgées qui se trouvent en grande difficulté (50 repas environ).

**cible :** personnes en situation de précarité

06 99 36 19 62  
[asso.rapi@yahoo.fr](mailto:asso.rapi@yahoo.fr)  
[www.facebook.com/rapinantes](https://www.facebook.com/rapinantes)

15, boulevard Jean Moulin, NANTES

Distribution : Les mercredis

## Réseau Atlantique Social et Solidaire

Association qui favorise la formation et l'insertion professionnelle des réfugiés et demandeurs d'asiles dans divers domaines en tension.

Elle organise des distributions Alimentaires et des repas solidaires.

**cible :** réfugiés et demandeurs d'asiles



07 53 60 51 54

15, boulevard de Berlin, NANTES

## Secours populaire français

Association nationale généraliste de la solidarité. Elle intervient de façon globale pour combattre la pauvreté en soutenant les personnes dans les domaines de l'aide alimentaire, vestimentaire, l'accès et le maintien dans le logement, l'accès aux soins, l'insertion socioprofessionnelle, l'accès à la culture et plus généralement l'accès aux droits. Antennes et Distributions à Nantes, Bouguenais, La Montagne, Saint-Herblain, Basse-Goulaine, Le Pellerin et de Saint-Jean-de-Boiseau.

**cible :** personnes en situation de précarité



02 40 74 14 14  
[www.secourspopulaire.fr/44](http://www.secourspopulaire.fr/44)  
[contact@spf44.org](mailto:contact@spf44.org)

Se rapprocher de l'une des 5 antennes locales (Basse-Goulaine, Bouguenais, La Montagne, Saint-Herblain, Nantes).

## Solidaires à Sautron

Association qui a pour but de mener des actions solidaires et d'apporter une aide alimentaire aux personnes en situation difficile, en accord avec l'action sociale du CCAS de la Mairie de Sautron.

**cible :** personnes en situation de précarité



02 51 78 85 30

10, rue des Mossières, SAUTRON



## Tinhi Kmou

Association qui a pour objectif de lutter contre le gaspillage sous toutes ses formes qu'il soit alimentaire, vestimentaire, matériel ou autre par le biais de produits qu'elle sauve afin de leur redonner une seconde vie. Elle assure notamment des actions de sensibilisation et d'éducation à l'environnement et au développement durable ainsi que la distribution de nourriture qu'elle récupère auprès des marchés forains comme celui de la Petite-Hollande (invendus des commerçants).

**cible :** tout public



02 55 54 39 41  
tinhikmou.fr  
tinhi.kmou@gmail.com

43, boulevard Gustave Roch, NANTES

**Distribution alimentaire :**  
Tous les jours du mardi au samedi (sauf mercredi) : 17h00 - 18h30  
Dimanche : à partir de 16h00  
Étagère et frigo anti-gaspi  
(suivant arrivée) : 9h30 - 19h00

## Tous différents et précieux dans l'humanitaire

Association qui organise des distributions de colis alimentaires (1 fois par semaine au Perray)



3, rue Marie Marvingt, NANTES

## Une vie sans faim

Association qui a pour objectif de venir en aide aux personnes sans domicile fixe. Elle distribue des repas chauds, des produits d'hygiène et autres.

**cible :** personnes en situation de précarité

06 95 19 68 14  
uneviesansfaim@gmail.com  
www.facebook.com/  
groups/321905725055490

7, rue des Noues, SAUTRON

**Distribution :** Les vendredis soirs (Marché de Talensac)

## Pour aller plus loin

### GUIDE URGENCE SOCIALE VILLE DE NANTES :

[https://metropole.nantes.fr/files/pdf/solidarite/urgence-sociale/GUS-2023-2024\\_BDpage.pdf](https://metropole.nantes.fr/files/pdf/solidarite/urgence-sociale/GUS-2023-2024_BDpage.pdf)

**CCAS** de chaque Ville, voir site internet

### SOLIGUIDE

Le Guide en ligne de la solidarité :  
<https://soliguide.fr/fr>



# Récupération et transformation des invendus alimentaires



## Atelier Bara'mel

L'atelier est le chantier d'insertion de l'association Trajet, qui travaille étroitement avec l'association Pain contre la faim pour récupérer les invendus de pain (250 points de collecte, notamment en boulangerie) au cours de 18 tournées hebdomadaires. Solution de réemploi du pain destinée à l'alimentation animale.

**cible** : personnes en insertion professionnelle

02 51 78 64 62

[atelier-baramel@asso-trajet.fr](mailto:atelier-baramel@asso-trajet.fr)

5, rue Julian Grimau, SAINT-HERBLAIN

## Atelier Fée au Duc

Atelier qui transforme des légumes locaux et bio en produits surgelés, crus ou cuits, prêts à l'emploi pour la restauration collective. Il permet d'éviter le gaspillage alimentaire puisque les hors calibres sont en majorité acceptés.

**cible** : agriculteurs, restauration collective

06 34 11 94 27

[rieffel.paysdelaloire.e-lyco.fr/atelier-de-transformation-de-legumes-bio-et-locaux](http://rieffel.paysdelaloire.e-lyco.fr/atelier-de-transformation-de-legumes-bio-et-locaux)  
[pauline.malval@educagri.fr](mailto:pauline.malval@educagri.fr)

5, rue de la Syonnière, SAINT-HERBLAIN

## Atelier Potpote

Première conserverie « Anti-Gaspi » artisanale de légumes 100 % BIO de la région nantaise qui valorise les surplus des maraîchers locaux pour la réalisation de soupes, gaspachos et sauces pour cuisiner sain au quotidien.

**cible** : commerces, agriculteurs

06 46 21 42 91

[www.atelierpotpote.com](http://www.atelierpotpote.com)  
[contact@atelierpotpote.com](mailto:contact@atelierpotpote.com)  
[www.facebook.com/atelierpotpote](https://www.facebook.com/atelierpotpote)

Parc de la Bouvre, 4, rue Galilée, BOUGUENAI

## Cuisine et cetera ou l'incubateur

Association qui collecte les denrées auprès de grandes enseignes pour les redistribuer ensuite à des associations ou les transformer en plats chauds ou froids et les redistribuer à des personnes dans le besoin.

**cible** : personnes en situation de précarité



02 28 26 90 83 - 06 18 90 69 02

[cuisineetcetera@gmail.com](mailto:cuisineetcetera@gmail.com)

34, rue Paul Bert, NANTES

## Disco bol

Ouverture de la cantine anti-gaspi et solidaire en septembre 2023, proposant un plat sain, cuisiné par un-e vrai-e chef-fe, pour un public le plus mixte possible, à prix bas (tarif plein et tarif réduit), dans un lieu chaleureux et convivial.

Disco-Bol est un lieu de vie, du quartier de Malakoff, mis à disposition des associations locales, pour des activités citoyennes, solidaires et conviviales.

**cible** : tout public



07 85 91 51 30 - 06 28 32 63 93

[www.disco-bol.com](http://www.disco-bol.com)  
[www.facebook.com/disco.bol.nantes](https://www.facebook.com/disco.bol.nantes)  
[contact@disco-bol.com](mailto:contact@disco-bol.com)

8, place Rosa Parks, NANTES

**Horaires d'ouverture :**  
Mardi au Vendredi de 12h00 à 14h00



## DLC

Association qui lutte contre toutes les formes de gaspillage, particulièrement alimentaire, en récupérant les invendus des commerces ou des traiteurs sur événements pour les redistribuer à des associations d'aide alimentaire.

**cible** : tout public

06 14 86 88 23

[assodlc.wixsite.com/assodlc](http://assodlc.wixsite.com/assodlc)  
contact par messenger ou via les antennes

16, rue de Malherbe, NANTES

## Ferme fruitière de la Hautière

Ferme qui effectue de la transformation pour ses produits et à façon pour d'autres agriculteurs. La transformation c'est pour les fruits et légumes moches, hors calibres et les surplus, transformés en confitures, sauces, soupes, jus, purée et coulis.

**cible** : commerces, agriculteurs

02 40 72 83 53 - 06 80 07 00 06

[www.fermefruitierealahautiere.com](http://www.fermefruitierealahautiere.com)  
[contact@fermefruitierealahautiere.com](mailto:contact@fermefruitierealahautiere.com)

La Hautière, LA CHAPELLE-SUR-ERDRE

## In Extremis

1ère épicerie anti-gaspi Nantaise créée en 2021. Elle s'approvisionne avec des produits écartés, avant même leur arrivée dans le circuit de la grande distribution (DLC courte, emballage abimé). Les produits sont revendus 30% moins cher qu'en grande surface.

09 83 54 45 55

[inextremis@gmail.com](mailto:inextremis@gmail.com)

[facebook.com/Epicierieinextremis](https://facebook.com/Epicierieinextremis)

22, rue des Hauts-Pavés, NANTES

## La Biscuiterie HANDI-GASPI

Biscuiterie locale qui fabrique des délicieux biscuits bio réalisés par des personnes en situation de handicap, à partir d'invendus de pain revalorisés. Vendus sous les marques KIGNON et ET TOK !

**cible** : tout public

06 68 73 16 79

[contact.handigaspi@gmail.com](mailto:contact.handigaspi@gmail.com)

SAVENAY

Distribution dans les réseaux bio locaux

## La Cocotte solidaire

Association qui met en place des ateliers cuisine, avec des denrées qui peuvent être glanées. Son objectif est de consolider la vie de quartier dans une démarche locale, pour lutter notamment contre l'isolement et l'anonymat en ville. Une cantine participative a été créée.

**cible** : tout public

06 51 49 20 82

[www.lacocottesolidaire.fr](http://www.lacocottesolidaire.fr)  
[lacocottesolidaire@gmail.com](mailto:lacocottesolidaire@gmail.com)  
[www.facebook.com/lacocottesolidairenantes](https://www.facebook.com/lacocottesolidairenantes)

1 Ile de Versailles, NANTES

**Du mardi au vendredi :**  
9h30 atelier cuisine et 12h15 repas participatif à prix libre (prix d'équilibre 9 €)  
**Samedi et dimanche :**  
10h atelier cuisine et 13h repas participatif à prix libre (prix d'équilibre 9 €)  
Ouverture les mercredis soir d'éte  
Adhésion obligatoire à prix libre



©Romain Boulanger

## Le comptoir des alouettes

Association qui regroupe une épicerie associative et une cuisine collective comme support de lien dans un quartier à forte mixité sociale. Le comptoir développe des ateliers cuisine, privilégie les circuits courts, récupère les invendus alimentaires pour lutter contre le gaspillage.

**cible** : tout public



07 83 49 20 01

[lecomptoirdesalouettes.wordpress.com](http://lecomptoirdesalouettes.wordpress.com)  
[lecomptoirdesalouettes@gmail.com](mailto:lecomptoirdesalouettes@gmail.com)

21, rue des Alouettes, NANTES

Distribution :

Le mardi et le vendredi : 17h00 - 19h30  
Le 3<sup>e</sup> samedi du mois : 11h00 - 13h30

## Linkee

Association, solution logistique et solidaire, qui récupère les invendus et surplus alimentaires auprès des professionnels partenaires (grossistes, restaurateurs, commerçant.es, etc) pour ensuite les distribuer à des associations qui aident les personnes en situation de précarité.

Elle distribue également des colis alimentaires tous les jours aux étudiant-es précaires. À Nantes, les distributions se déroulent tous les lundis soirs à La Cocotte Solidaire, sur l'île de Versailles à Nantes.

**cible** : professionnels et étudiant(e)s



07 88 47 05 18

[aurelien@linkee.co](mailto:aurelien@linkee.co)

NANTES

## NOUS épicerie Anti-gaspi

Réseau d'épicerie anti-gaspi qui achète des denrées qui ne peuvent être commercialisées (fruits et légumes hors calibre, produits frais à DLC courtes,...) pour les proposer en rayon entre 20 et 25 % moins cher qu'en magasin classique.

Nantes compte 2 magasins, le premier a été ouvert en 2022.

<https://www.nousantigaspi.com>

3, rue Pitre Chevalier, NANTES

02 40 77 15 22

[direction-nanteschevalier@nousantigaspi.com](mailto:direction-nanteschevalier@nousantigaspi.com)

7, rue Mercœur, NANTES

02 28 44 01 27

[direction-nantesmercœur@nousantigaspi.com](mailto:direction-nantesmercœur@nousantigaspi.com)

## Simone and co, traiteur responsable

Traiteur événementiel inscrit dans une démarche de réduction des déchets et de lutte contre le gaspillage alimentaire. Il récupère les invendus de ses producteurs pour les revaloriser en les transformant en plats. Il participe aussi à la sensibilisation pour la lutte contre le gaspillage alimentaire. Ouverture du restaurant Club Colette au 39 Chaussée de La Madeleine à Nantes. La production est effectuée par l'équipe de Simone&Co : Anti-Gaspi / Frais / Bio / Local / Gourmand.

**cible** : tout public

06 10 99 30 75

[www.simoneandco.fr](http://www.simoneandco.fr)

[clemence@simoneandco.fr](mailto:clemence@simoneandco.fr)

35, place de Preux, SAINT-HERBLAIN

## Pain contre la faim

Association qui collecte du pain invendu en collaboration avec l'atelier de réinsertion Bara'mel.

**cible** : commerces, Boulangers

06 22 24 82 91

[paincontrelafaim44@gmail.com](mailto:paincontrelafaim44@gmail.com)

9, route de Brimberne, SAUTRON

## Smartway

Entreprise qui fournit des solutions pour réduire le gaspillage alimentaire en grande distribution, et installe des rayons dédiés avec des produits dont la date de péremption est courte.

**cible** : commerces et consommateurs

02 40 75 04 95

[www.smartway.ai/fr](http://www.smartway.ai/fr)

6, avenue Marcelin Berthelot Bâtiment Le Newton, SAINT-HERBLAIN



# Valorisation des déchets alimentaires



## Compostri

Association qui a pour objectif le développement du compostage partagé, ainsi que la valorisation du compostage et particulièrement en milieu urbain.

L'association favorise la mise en place de projets de compostage partagés et accompagne les habitants de Nantes Métropole (avec son soutien) dans cette démarche à l'échelle d'un quartier, immeuble, groupe d'immeubles, écoles maternelles et primaires.

**cible :** habitants, établissements scolaires

09 82 45 22 21  
contact@compostri.fr  
www.compostri.fr

8, rue Saint Domingue, NANTES

## De l'assiette au champ

Entreprise qui collecte et valorise en méthanisation agricole via des filières locales les déchets alimentaires de tous types de producteurs. Grâce à sa plateforme de traitement située à Rezé, ces biodéchets peuvent être recyclés en fertilisant organique et en biogaz, et deviennent ainsi une ressource pour le territoire.

**cible :** professionnels

06 70 82 52 59

12, rue Gertrude Belle Elion, REZÉ

contact@delassietteauchamp.fr  
delassietteauchamp.fr

## La BricoLowtech

Association qui anime le partage de savoir-faire et la mise en commun des ressources sur le quartier Nantes Sud pour apprendre ensemble à se débrouiller autrement.

Des solutions locales et participatives permettent de cultiver des légumes, proposer des micro-cantines et valoriser les déchets alimentaires avec le bokashi, méthode de fermentation des déchets de cuisine, alternative au compostage, adaptée à la ville.

**cible :** tout public

06 61 28 52 25

contact@bricolowtech.fr  
https://bricolowtech.fr/

Atelier découverte du Bokashi (2 fois / mois)

Gratuit et ouvert à toutes et à tous

NANTES



## Le petit camion magique

Entreprise spécialisée dans le service aux professionnels, pour les accompagner dans la mise en place de la collecte séparée des biodéchets. Mise en place de bacs, collecte et traçabilité des biodéchets avec un recyclage par compostage 100 % local. Service complémentaire lié à la gestion des déchets recyclables.

**cible** : Professionnels

02 55 99 50 19

[lpcmnantes@gmail.com](mailto:lpcmnantes@gmail.com)  
[lpcm.fr](http://lpcm.fr)

NANTES

## Les Alchimistes

Entreprise qui collecte et valorise les déchets alimentaires pour tous types de professionnels : restaurants, grandes surfaces, EHPAD... et particulier avec une solution de recyclage en compost.

**cible** : tout public

02 85 52 99 49

[contact-pdl@alchimistes.co](mailto:contact-pdl@alchimistes.co)  
<https://alchimistes.co>

NANTES

## Les Boîtes vertes

Association qui sensibilise et forme les personnes au lombricompostage à l'aide notamment de la plateforme Plus2vers.

**cible** : tout public

07 69 45 98 96

[lesboitesvertes.fr](http://lesboitesvertes.fr)

25, avenue Joliot-Curie, REZÉ

## Reflex

Réseau créé en 2021, regroupant en 2024, 10 structures nantaises : TerraCompost, Compostri, Environnements Solidaires, Le Zeste en Plus, Les Ecosolies, A(r)gile Conseil, ATAO Insertion, BAME - Bon à manger ensemble, Cultures d'Entreprises, Les Potagers Essaimés. Outil collectif au service d'une gestion durable et locale de la matière organique sur l'agglomération nantaise. REFLEX propose des solutions autour de la prévention du gaspillage alimentaire et le retour au sol de la matière organique en amendement de qualité.

**cible** : tout public

[www.reflex-bioessources.fr](http://www.reflex-bioessources.fr)

8, rue Saint-Domingue, NANTES

## Terracompost

Coopérative spécialisée dans la collecte et le compostage des biodéchets alimentaires issus de nombreux établissements (scolaire, grande et moyenne distribution, entreprise, etc). Elle propose plusieurs services tels que le compostage sur site ou encore la collecte et le compostage en bout de champs structuré auprès d'un réseau d'agriculteurs. Elle fait partie du Réseau Compost In Situ.

**cible** : professionnels, collectivités

02 40 77 85 21

[bienvenue@terracompost.coop](mailto:bienvenue@terracompost.coop)  
<https://www.terracompost.coop/>

10, route du Saz,  
LA CHAPELLE-SUR-ERDRE

## Pour aller plus loin

### ANNUAIRE GESTION DES DÉCHETS DES PROFESSIONNELS :

<https://entreprises.nantesmetropole.fr/wp-content/uploads/2024/05/14/annuaire-prestataires-dechets-des-professionnels-2024-web.pdf>

## Bout' à bout'

Entreprise qui développe le réemploi des contenants en verre dans l'Ouest :

- Accompagnement technique des producteurs ;
- Mise en avant du réemploi et facilitation des retours en magasin ;
- Collecte, tri, lavage et revente de contenants.

**cible** : Entreprises de l'agroalimentaire (producteurs, magasins), consommateurs

[contact@boutabout.org](mailto:contact@boutabout.org)  
[www.boutabout.org](http://www.boutabout.org)

10, rue du nouveau bèle, CARQUEFOU

## Les Boîtes Nomades

Association qui propose des solutions innovantes pour réduire à la source les déchets d'emballage dans le secteur de la restauration. Elle apporte des réponses aux collectivités cherchant à réduire leur coût de gestion de déchets, leur impact carbone et sensibiliser son public à la diminution des déchets.

<https://www.lesboitesnomades.com>

[contact@lesboitesnomades.com](mailto:contact@lesboitesnomades.com)

8, rue saint Domingue, NANTES



# Ressources (parmi tant d'autres)



## Agence de la Transition écologique (ADEME)

L'Agence de la Transition écologique participe à la mise en œuvre des politiques publiques dans les domaines de l'environnement, de l'énergie et du développement durable. Elle accompagne les acteurs pour réduire le gaspillage alimentaire, produit des études et un état des lieux du gaspillage alimentaire au niveau national.

**cible :** tout public

02 40 35 68 00

[www.ademe.fr](http://www.ademe.fr)

[ademe.paysdelaloire@ademe.fr](mailto:ademe.paysdelaloire@ademe.fr)

<https://economie-circulaire.ademe.fr/gaspillage-alimentaire>

5, boulevard Vincent Gâche, NANTES

## AGORES

Association nationale des directeurs de la restauration collective. L'AGORES a signé le pacte national de lutte contre le gaspillage alimentaire en 2014 et a mis en place un référentiel sur le gaspillage alimentaire dès 2015.

**cible :** restauration collective

03 86 71 64 11

[www.agores.asso.fr](http://www.agores.asso.fr)

## AMORCE

Réseau français d'information, de partage d'expériences et d'accompagnement des collectivités et des acteurs locaux en matière de transition énergétique, de gestion territoriale des déchets et de gestion durable de l'eau.

**cible :** collectivités territoriales

04 72 74 09 77

[amorce.asso.fr](http://amorce.asso.fr)

[amorce@amorce.asso.fr](mailto:amorce@amorce.asso.fr)



## ANDES (Association Nationale de Développement des Épiceries Solidaires)

Réseau national des épiceries solidaires et 5<sup>e</sup> acteur de l'aide alimentaire en France. Donne les moyens aux familles à faibles revenus d'avoir accès à une alimentation diversifiée et de qualité. ANDES développe des solutions d'approvisionnement en fruits et légumes frais pour les structures d'aide alimentaire. Les chantiers d'insertion d'ANDES luttent contre le gaspillage alimentaire en revalorisant les invendus des professionnels de la filière fruits et légumes tout en créant des dispositifs efficaces pour accompagner les personnes éloignées de l'emploi.

**cible** : personnes en situation de précarité



01 55 87 55 39 - 06 15 63 32 53  
www.andes-france.com  
contact@andes-france.com

## CCI Pays de la Loire

Établissement public dont l'objectif est de contribuer au développement économique des territoires et des entreprises. Son rôle est d'anticiper et d'orienter les politiques de développement dont la transition écologique, via des outils tels que le Flash Diag Déchets ou les Guides. Des séminaires professionnels sont organisés pour faire évoluer les pratiques, par exemple sur la réduction du gaspillage alimentaire, ou le développement du vrac.

**cible** : professionnels

02 40 44 60 00  
www.paysdelaloire.cci.fr  
nantesstnazaire.cci.fr

Maison de l'Entrepreneuriat et des Transitions, 1, Rue Française Sagan, SAINT-HERBLAIN

## Chambre d'agriculture Pays de la Loire

Établissement public qui accompagne les agriculteurs et les actifs agricoles dans tous les domaines de production des filières animales et végétales, ainsi que les collectivités dans leurs projets de territoire. Elle accompagne les restaurants scolaires pour diminuer le gaspillage alimentaire. Elle propose des solutions anti gaspi en agriculture.

**cible** : agriculteurs et collectivités

02 53 46 60 12  
pays-de-la-loire.chambres-agriculture.fr  
economie-circulaire@pl.chambagri.fr

## CMA (Chambres de métiers et de l'artisanat) délégation Loire Atlantique

Établissement public qui accompagne, défend et promeut l'activité des entreprises et des artisans du secteur des métiers. La CMA accompagne les professionnels vers la transition écologique, dont la réduction du gaspillage alimentaire. Elle décerne le Label Eco-défis qui valorise les artisans mettant en place des actions concrètes en faveur de l'environnement.

**cible** : professionnels, collectivités territoriales

02 51 13 83 00  
www.artisanatpaysdelaloire.fr  
developpementdurable44@artisanatpaysdelaloire.fr

5, allée des Liards, SAINTE-LUCE-SUR-LOIRE

## Ecopôle

Association formant un réseau d'acteurs locaux agissant pour la transition écologique dans l'agglomération Nantaise. Elle organise ses missions autour de 3 pôles d'activités : pôle réseau, pôle éducation, pôle projets et territoires. Missionnée par Nantes Métropole pour coordonner le programme de sensibilisation des scolaires à la transition écologique (dont un cycle autour de la réduction du gaspillage alimentaire) mais aussi un dispositif de sensibilisation comprenant un axe autour du gaspillage alimentaire et la semaine européenne de réduction des déchets. ECOPOLE dispose de ressources documentaires et pédagogiques empruntables dont la malle pédagogique «C'est toqué de gâcher». ECOPOLE accompagne également les communes intéressées par le dispositif «Une ferme une école» et «Mon restau responsable».

**cible** : tout public

02 40 48 54 54  
www.ecopole.org

31, rue Louis Joxe, NANTES

## France nature environnement

Fédération française des associations de protection de la nature et de l'environnement. Parmi ses nombreuses actions, elle met en avant des outils et des conseils pour réduire le gaspillage alimentaire.

**cible** : tout public

02 38 62 44 48  
information@fne.asso.fr  
fne.asso.fr/dossiers/gaspillage-alimentaire-definition-enjeux-et-chiffres

## GAB 44

Groupement des agriculteurs biologiques de Loire-Atlantique qui a pour objectif de développer une agriculture performante au niveau technique et environnemental, et qui répond aux enjeux du développement durable. Il met en place notamment une formation sur la lutte contre le gaspillage alimentaire

**cible** : agriculteurs et collectivités

02 40 79 46 57  
www.gab44.org  
accueil@gab44.org

NOZAY

## Graine Pays de la Loire

Réseau régional des acteurs engagés pour l'éducation à l'environnement et à la transition écologique. Il informe, met en relation, propose des espaces d'échanges et coordonne des projets entre ces acteurs notamment sur le volet alimentation.

**cible** : associations, professionnels, grand public

02 40 94 83 51  
www.graine-pdl.org

23, rue des Renards, NANTES



## La CRESS

La Chambre Régionale de l'Économie Sociale et Solidaire (CRESS) des Pays de la Loire assure la représentation, la promotion et le développement de l'Économie Sociale et Solidaire en Pays de la Loire.

**cible :** tout public

07 57 18 10 00  
[www.cress-pdl.org](http://www.cress-pdl.org)

10, rue de l'île Mabon, NANTES

## Les Ecosolies

Pôle de coopération et d'innovation sociale. C'est un réseau qui accompagne les petites et les grandes coopérations pour développer et promouvoir l'économie sociale et solidaire (ESS). Il réalise différents projets notamment le solilab.

**cible :** tout public

02 40 89 33 69  
[ecosolies.fr](http://ecosolies.fr)

8, rue Saint Domingue, NANTES (Solilab)

## Réseau Compostplus

Réseau national pour la collecte et la valorisation des biodéchets. Compostplus est un réseau national d'échanges qui rassemble élus et techniciens de collectivités engagées dans le tri à la source des biodéchets. Grâce aux retours d'expériences de ses membres et en collaboration avec ses partenaires, le réseau participe aujourd'hui au développement et à la promotion de la filière auprès des pouvoirs publics, des élus locaux et des acteurs de l'environnement.

**cible :** collectivités territoriales

[www.compostplus.org](http://www.compostplus.org)

## Réseau Compost citoyen

Réseau national pour la promotion du compostage de proximité. Réseau d'information et d'échanges.

**cible :** tout public

<https://reseaucompost.org/>

## Réseau Restau'co

Réseau interprofessionnel de la restauration collective en gestion directe. Il s'adresse aux professionnels de la restauration collective que sont les restaurants de collectivité ainsi qu'à leurs partenaires fournisseurs, distributeurs ou fabricants et aux élus locaux qui gèrent une restauration collective au quotidien.

**cible :** restauration collective

09 70 44 91 39 - 01 56 30 91 06  
[restauro.fr](http://restauro.fr)

## UGESS (Union des groupements des épiceries sociales et solidaires)

L'UGESS défend auprès des pouvoirs publics et de la société civile une transformation en profondeur de la politique d'aide alimentaire vers un accès de tous et dans la dignité à une alimentation choisie, diversifiée et durable.

**cible :** associations de redistribution alimentaire



07 61 47 69 45  
[ugess@ugess.org](mailto:ugess@ugess.org)  
[ugess.org](http://ugess.org)

## Pour aller plus loin

### LABEL ANTI-GASPILLAGE



Afin de distinguer les acteurs de la chaîne alimentaire engagés, l'État met en place le label national anti-gaspillage alimentaire, délivré par les organismes certificateurs agréés.

Ce Label entend améliorer les pratiques et valoriser les acteurs de la chaîne alimentaire qui contribuent aux objectifs nationaux de réduction du gaspillage.

- référentiel du secteur de la distribution disponible depuis mars 2023.
- référentiel du secteur de la restauration collective et commerciale, à venir prochainement.
- référentiel du secteur de l'agroalimentaire, à suivre.

[www.ecologie.gouv.fr/politiques-publiques/label-national-anti-gaspillage-alimentaire](http://www.ecologie.gouv.fr/politiques-publiques/label-national-anti-gaspillage-alimentaire)

# Appli Anti-gaspi



## CLASSEMENT DES APPLIS

DES APPLIS « COACHING » QUI S'ADAPTENT À VOS BESOINS

- Pour gérer vos stocks et être prévenu lorsque vos aliments arrivent à péremption : Frizor  
Frigloo

- Pour trouver des recettes avec ce qu'il vous reste dans le frigo : Frigo Magic

- Pour trouver des recettes et des astuces anti-gaspi :  
Etiquetable avec des informations nutritionnelles et environnementales sur les recettes.

- Et pour faire tout cela en même temps : Save Eat et Kitchen Pal.

Des applis pour faciliter les échanges entre particuliers.

Si vous avez cuisiné en trop grande quantité ou que vous n'arrivez pas à écouler vos stocks avant la date de péremption, les applis comme Hop Hop Food et Geev vous permettent de partager, de donner vos surplus.

Les applications de vente à prix cassé facilitent l'achat d'invendus alimentaires à date courte et à prix réduit comme par exemple Too Good To Go, Phenix ou encore HopHopFood (dédié à un public en précarité).

Pour permettre aux chefs de selfs de s'organiser et de cuisiner le juste nécessaire, vous pouvez réserver vos repas à l'avance sur Meal Canteen.

## Etiquetable

Application collaborative axée sur l'alimentation durable : calendrier des légumes de saison, listing des espèces de poissons menacées, géolocalisation des restaurants, magasins et des producteurs locaux engagés dans l'alimentation durable. Recettes, astuces et conseils anti gaspillage et plus généralement sur l'alimentation durable.

**cible** : tout public

[etiquetable.eco2initiative.com](http://etiquetable.eco2initiative.com)

## Frigloo

Application de gestion de congélateur, frigo et autres stocks. Elle permet une entrée manuelle ou un scan des produits achetés en fonction de leur espace de stockage (congel, frigo, placard). C'est aussi un générateur de liste de courses.

**cible** : tout public

[frigloo.fr](http://frigloo.fr)

## Frigo magic

Application pour les apprentis cuisiniers. Elle propose des recettes à partir d'un ingrédient principal sélectionné et des caractéristiques (régime alimentaire, nutriscore...)

**cible** : tout public

[www.frigomagic.com/fr](http://www.frigomagic.com/fr)

## Frizor

Application de gestion de congélateur. Gestion stock, DLC, liste de courses. Entrée manuelle des produits dans le congélateur sous forme d'étiquettes.

**cible** : tout public

[quoidonc.com/frizor](http://quoidonc.com/frizor)

## Geev

Application qui propose une plateforme d'échanges entre particuliers, dont l'objectif est de donner et/ou récupérer de la nourriture. Geev nourriture regroupe tous les dons alimentaires gratuits dans toute la France. Il suffit de poster une annonce pour donner des aliments avant qu'ils ne soient périmés.

**cible** : tout public

[www.geev.com/fr](http://www.geev.com/fr)

## HopHopFood

Association française reconnue d'intérêt général qui vise à lutter contre le gaspillage alimentaire et l'insécurité alimentaire. Elle facilite le partage de nourriture entre commerces solidaires vers les personnes en précarité via une application mobile, permettant à ceux qui ont des surplus de les donner à ceux qui en ont besoin.

**cible** : personnes en petite précarité et commerces

<https://www.hophopfood.org/>

## Kitchenpal

Application donnant des recettes en fonction des ingrédients disponibles avec un affichage nutritionnel. Elle permet d'économiser en gaspillant moins tout en aidant à cuisiner de bons plats et à rester en bonne santé.

**cible** : tout public

[kitchenpalapp.com/fr](http://kitchenpalapp.com/fr)

## Meal Canteen

Application qui permet aux usagers de la restauration collective de réserver à l'avance leurs prochains repas et d'aider les cuisiniers dans leur démarche de réduction du gaspillage. Notation des repas afin de permettre à la cuisine de perfectionner ses recettes.

**cible** : usagers de la restauration collective

[www.mealcanteen.fr](http://www.mealcanteen.fr)

## Phenix

Application qui aide les supermarchés à gérer leur stock d'invendus. Ces derniers en font des paniers, qu'ils proposent aux associations caritatives gratuitement ou à des particuliers à des prix cassés.

**cible** : tout public

[www.wearephenix.com/application-anti-gaspi](http://www.wearephenix.com/application-anti-gaspi)

## Sauve Ton Bio

Application nantaise qui valorise les invendus des producteurs et des professionnels de la bio. Le grand public peut sauver à prix réduit des paniers variés de fruits et légumes bio délaissés.

**cible** : tout public

[sauvetonbio.fr](http://sauvetonbio.fr)

## Save Eat

Application donnant des recettes anti-gaspi en fonction des ingrédients disponibles et/ou approche DLC, conseils et astuces de conservation et de valorisation de déchets.

**cible** : tout public

[www.saveeat.co](http://www.saveeat.co)

## Too good to go

Application qui connecte les commerçants engagés et les particuliers pour récupérer les produits frais restant à la fermeture à petit prix, leur évitant ainsi la poubelle. Cette application permet de réserver un panier de produits bientôt périmés à prix cassés.

**cible** : tout public

[toogoodtogo.fr](http://toogoodtogo.fr)

# Actions

## NANTES MÉTROPOLE

pour réduire  
le gaspillage alimentaire

### INFORMER, FORMER, SENSIBILISER, MOBILISER, ACCOMPAGNER ...

#### LES ACTIONS ANTI-GASPI ALIMENTAIRES MENÉES PAR LA MÉTROPOLE :

- Animations scolaires :

*interventions pédagogiques dans les écoles ;*

*prêt de la malle pédagogique « C'est Toqué de gâcher » pour les Communes.*

- Animations grand public :  
(ateliers participatifs, animations, visite...) :

*Village anti-gaspi de la « Grande Table de l'Agglo » depuis 2014;*

*Semaine européenne de réduction des déchets (novembre) ;*

*stands d'information.*



- Les professionnels :

**Restauration commerciale :** *diagnostics, conseils, solutions anti-gaspi (appli mobiles, gourmet bag, relation associations du don alimentaire) par la CCI, la Chambre régionale de métiers et de l'artisanat, les associations de commerçants ;*

**Organisateurs d'événements :**

- *Formations des organisateurs à l'anti-gaspillage alimentaire et au don alimentaire*

- *Ressources utiles sur le site du REEVE  
[www.reseau-eco-evenement.net](http://www.reseau-eco-evenement.net)*

• **Les 24 Communes de la métropole :**

**Restauration collective :**

Les villes sont accompagnées depuis 2021 : plus d'une 100aines de restaurants accompagnés (maternels, élémentaires et EHPAD).

La méthode proposée est la suivante : formation, sensibilisation, pesées, diagnostics, définition de plan d'actions et évaluation au bout d'une année.

Méthode à retrouver dans le Kit «Stop au Gaspi».



• **Des ressources pour encourager les actions et le don alimentaire :**

Journées techniques, expertises techniques et juridiques, clause anti-gaspi dans les marchés publics, convention avec les associations du don alimentaire, annuaire des structures

• **29 septembre, journée internationale de lutte contre le gaspillage alimentaire :**

**27.09.24 :** Séminaire « Coopération entre entreprises alimentaires et les associations ou acteurs antigaspi »

**29.09.23 :** Séminaire « Gaspillage alimentaire et Coopération d'acteurs »

**15.10.2021 :** Séminaire d'échanges entre Communes « antigaspi et précarité alimentaire »

**16.10.2020 :** Séminaire sur l'avancement des actions dans les cantines des Communes

**28.11.2019 :** Midi de la Transition Énergétique « tous mobilisés dans la lutte contre le gaspillage alimentaire »

**16.10.2019 :** retour d'expériences des enseignes de la grande distribution alimentaire avec la Chambre de Commerce et d'Industrie Nantes Saint-Nazaire

• **Les solutions de tri des déchets alimentaires (de cuisine et de table) sur Nantes Métropole :**

- pratiquer chez soi ou dans son jardin, le compostage individuel en s'équipant d'un composteur, d'un lombricomposteur ou d'un bokashi. Fin 2023, 23 000 foyers se sont déjà équipés avec l'aide de Nantes Métropole,

- pratiquer le compostage collectif, en utilisant les composteurs de quartiers gérés par Compostri : Fin 2023, 345 sites sont installés et disponibles auprès de 10 200 foyers compostant avec leurs voisins,

- et sur Nantes, utiliser les points de collecte à déchets alimentaires (ce sont les conteneurs au couvercle orange),

À partir de septembre 2025, les 3 solutions seront déployées sur les 23 Communes.

+ infos : <https://metropole.nantes.fr/services/dechets-proprete-eau-energie/gerer-trier-dechets/dechets-alimentaires>

## Le gaspillage alimentaire, de quoi parle-t-on ?

« Toute nourriture destinée à la consommation humaine qui, à une étape de la chaîne alimentaire est perdue, jetée, dégradée, constitue le gaspillage alimentaire »

Loi n° 2020-105 du 10 février 2020 relative à la lutte contre le gaspillage et à l'économie circulaire

## Les objectifs :

- **50% de gaspillage alimentaire par rapport à 2015, d'ici :**
  - 2025 en grande distribution et restauration collective
  - 2030 dans la consommation, la production, la transformation et la restauration commerciale

## La hiérarchie des actions pour lutter contre le gaspillage alimentaire



## Les mesures phares :

- interdiction de rendre impropres à la consommation les excédents alimentaires encore consommables.
- obligation d'un partenariat avec une association de don.
- diagnostic et démarche de réduction.
- information et éducation dans les écoles.

# Des propositions pour faire évoluer cette 2<sup>ème</sup> édition ?

Contact :  
[infodechet@nantesmetropole.fr](mailto:infodechet@nantesmetropole.fr)

Retrouver toutes les actions de prévention des déchets sur  
[metropole.nantes.fr](http://metropole.nantes.fr) rubrique « déchets »